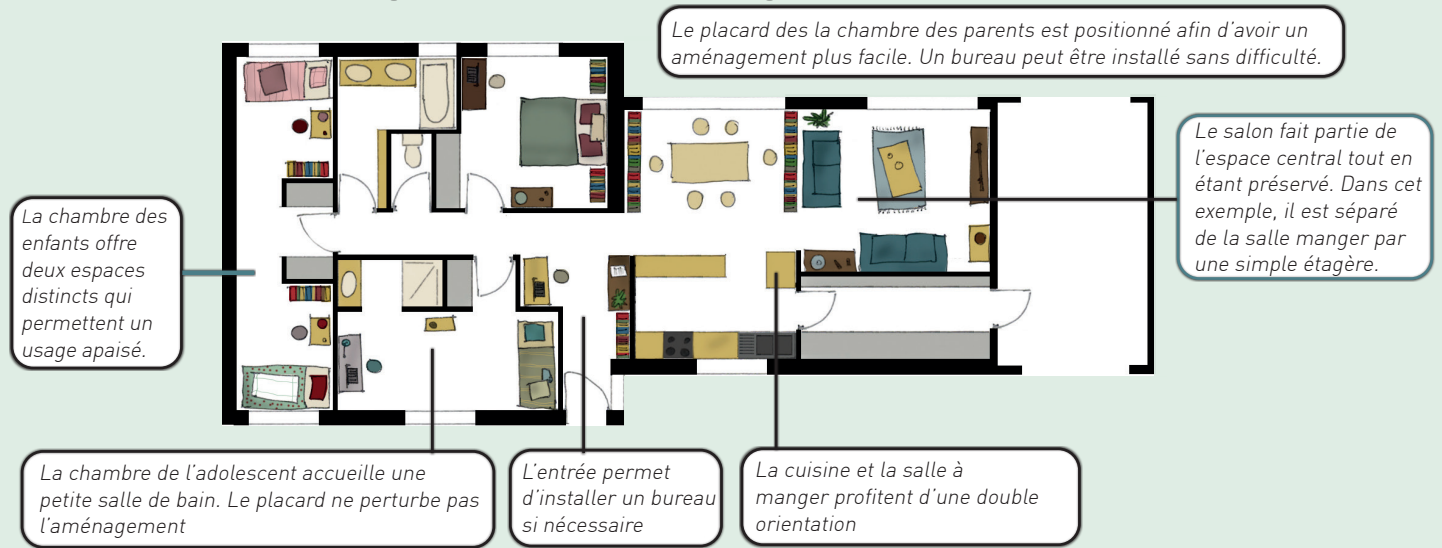


Fiches conseils particuliers - 13. Espaces intérieurs



Espaces intérieurs

Être vigilant sur les détails

Il y a plusieurs détails qui peuvent améliorer l'usage de votre maison. L'aménagement intérieur doit pouvoir privilégier l'espace tout comme l'usage quotidien, et prendre en compte des évolutions possibles.

Les espaces d'intimité

Les aménagements présentent parfois de larges pièces communes, ouvertes entre cuisine et salon, et des chambre réduites : il est pourtant important de ne pas négliger la question de l'intimité.

La séparation des espaces

Un large espace de vie facilite la variété des usages. Des séparations fixes, légères ou mobiles participent à créer des sous espaces : meubles bas, étagères, rideaux, claustras fixes ou coulissantes, etc.

Les rangements

Pour ne pas nuire à l'aménagement des pièces et occuper tout un pan de mur, ils peuvent être judicieusement intégrés dans des « alcôves ». Pensez aussi que la largeur standard de 60 cm n'est pas toujours indiquée : elle peut être parfois réduite à 40 ou 30 cm.

Promener vos meubles sur les plans

Vous pouvez dessiner très simplement les plans de vos meubles et les découper. Ensuite, vous pourrez voir les différents aménagements possibles dans les pièces. Pensez à donner la même échelle aux meubles et aux plans : nous conseillons une échelle de 1/50^e, 1 m dans la réalité est représenté par 2 cm dessinés. Un lit deux places de 1,40m de large fera donc 2.7 cm.

Vous trouvez ci-dessous quelques dimensions standards.



Table 6 personnes
120x90 cm



Gazinière, lave-vaisselle,
lave-linge, sèche-linge
60x60 cm



Réfrigérateur
63x60 cm



Fauteuil
65x85 cm



Canapé
200x95 cm



Bureau
120x60 cm



Penderie
largeur 60 cm



Lit double
140x190 cm
160x200 cm



Lit simple
90x190 cm



Étagère livres
largeur 20 cm
Étagère pull
largeur 40 cm



Meuble vasque
50x90 cm



Baignoire
70x170 cm



Douche
90x90 cm

Faire attention aux détails pièces par pièces

L'entrée

L'entrée marque le sas entre intérieur et extérieur. Il est intéressant de proposer de nombreux rangements dans cette pièce. Dans l'idéal, les meubles profonds doivent être intégrés dans la cloison.

Les pièces de vie

Elles sont les pièces principales de la maison, il faut néanmoins veiller à ne pas les surdimensionner et à réfléchir à leur forme, au cloisonnement qui peut être partiel voire mobile afin de faciliter les utilisations communes.

La cuisine

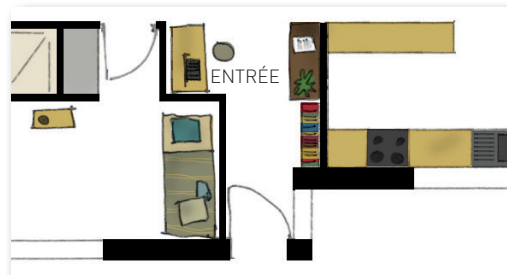
Espace de vie et espace de travail également, l'aménagement de cette pièce peut faciliter la participation de chacun au repas. Elle peut être proche de la pièce de vie, mais pensez à des séparations légères possibles.

Les chambres

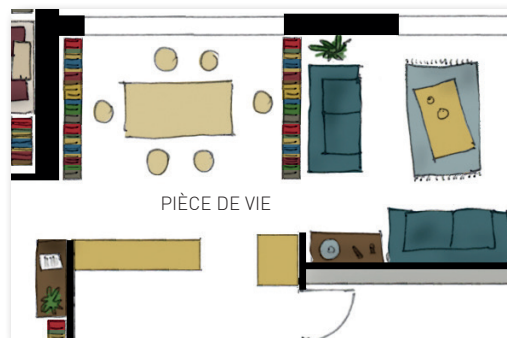
Ces espaces ne sont pas à négliger : une chambre d'enfants est petite au début mais au fur et à mesure du temps, vous aurez sans doute besoin de plus d'espace. Il est aussi conseillé de pouvoir placer un lit dans deux positions différentes.

Le garage et dépendances

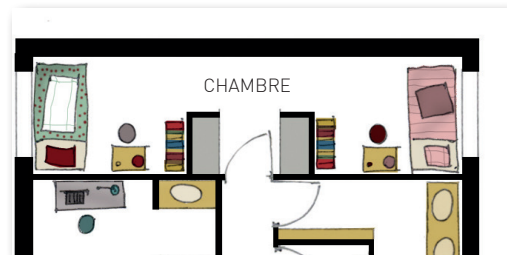
On considère en général qu'il faut associer un garage à la maison. Et pourtant bien souvent ce « garage » sert à tout sauf à garer des véhicules. Selon les habitants ce sera un espace de stockage des vélos, des outils de jardin, des jeux, ou encore un atelier de bricolage ou pourquoi pas une salle de jeux, une serre pour mettre les plantes en hivernage, etc. À voir donc si vous construisez un véritable espace annexe, moins grand, et un auvent pour la voiture.



Imbrication de rangements et de mobilier (bureau et étagères) dans le cloisonnement © CAUE 79



Cloisonnement mobile entre les différentes parties de la pièce de vie © CAUE 79



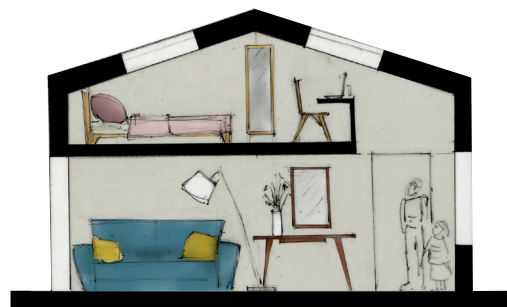
Espace de nuit divisible en deux chambres ; il peut se transformer en une chambre simple avec un coin bureau © CAUE 79

Les combles, une solution intéressante

Une des solutions pour gagner de la place est très ancienne et a fait ses preuves : c'est l'utilisation des combles. Dans notre région, les toits des logements neufs sont souvent faits de fermettes, système constructif pratique et peu cher, mais qui obère l'utilisation des combles : c'est de la surface perdue. En passant par un système de charpente traditionnelle on peut au choix installer des espaces bureau/ jeux en mezzanine ou encore installer des petites chambres et un espace de bureau ou encore de rangement. Il peut y avoir un surcoût certes, mais le bénéfice en matière de qualité d'usage et de confort est important. Dans un esprit de « cabane » ils procurent ainsi un sentiment chaleureux et rassurant.

Et le budget ?

Chaque m² a un coût : un aménagement intérieur astucieux et optimisé permet de limiter les surfaces construites et ainsi de réduire le coût de construction.



Exemple de combles aménagées © CAUE 79

Conseil d'architecture, d'urbanisme et de l'environnement (CAUE 79)

- L'ensemble des fiches est téléchargeable sur le site caue79.fr.
- Les architectes du CAUE 79 sont aussi là pour vous conseiller. RDV par courriel à caue@caue79.fr ou par téléphone au 05 49 28 06 28